
ROZVOJOVÝ STRATEGICKÝ DOKUMENT OBCE KUNĚJOVICE NA OBDOBÍ LET 2015 – 2020



VYPRACOVÁNO: 27. ÚNORA 2015
SCHVÁLENO ZASTUPITELSTVEM OBCE: 6. BŘEZNA 2015
USNESENÍ Č.: 32/03/15 c)

Aktualizováno: 18. 3. 2015, 11. 12. 2015, 9. 12. 2016, 15. 12. 2017

Poslední úprava: 21. 12. 2018

1. AKTUALIZACE SCHVÁLENA ZASTUPITELSTVEM OBCE: 11. PROSINCE 2015
USNESENÍM č.: 190/12/15 h)
2. Aktualizace schválena zastupitelstvem obce: 9. prosince 2016, usnesením č. 390/12/16 f)
3. Aktualizace schválena zastupitelstvem obce: 15. prosince 2017, usnesením č. 563/12/17 h)
4. Aktualizace schválena zastupitelstvem obce: 21. 12. 2018, usnesením č. 44/12/18 d)

Obsah

<u>1 Charakteristika obce</u>	<u>5</u>
<u>1.1 Poloha</u>	<u>5</u>
<u>1.2 Stručná historie obce</u>	<u>5</u>
<u>1.3 Demografické údaje</u>	<u>6</u>
<u>1.4 Dopravní obslužnost</u>	<u>8</u>
<u>1.5 Společenský život v obci</u>	<u>8</u>
<u>1.6 Sportovní vyžití</u>	<u>8</u>
<u>1.7 Podnikatelské subjekty na území obce a služby veřejnosti</u>	<u>8</u>
<u>1.8 Znak a vlajka obce</u>	<u>9</u>
<u>2 Řešení katastrálního území obce s vyznačením veškerých plánovaných stavebních a hospodářských aktivit obce, státních, družstevních a soukromých podniků a firem</u>	<u>10</u>
<u>2.1 Řešení katastrálního území obce Kunějovice</u>	<u>10</u>
<u>2.2 SWOT ANALÝZA</u>	<u>10</u>
<u>2.3 Vyznačení plánovaných stavebních a hospodářských aktivit obce</u>	<u>11</u>
<u>3 Zjednodušená (schématická) dokumentace úprav, obnovy, adaptací a rekonstrukcí, event. navrhovaných staveb jednotlivých akcí rozvojového strategického dokumentu</u>	<u>14</u>
<u>3.1 Objekty památkové hodnoty</u>	<u>14</u>
<u>3.2 Drobné lidové a sakrální architektury</u>	<u>14</u>
<u>3.3 Veřejné budovy občanské vybavenosti</u>	<u>15</u>
<u>3.4 Technické památky</u>	<u>16</u>
<u>3.5 Komunikace a komunikační plochy</u>	<u>16</u>
<u>3.6 Vodní plochy a vodoteče</u>	<u>16</u>
<u>3.7 Energetické a telekomunikační sítě, objekty a opatření</u>	<u>16</u>
<u>3.8 Vodohospodářské objekty a objekty pro sběr a likvidaci odpadů</u>	<u>17</u>
<u>4 Zjednodušená (schématická) dokumentace úprav a obnovy kulturní krajiny v katastru obce v rozsahu požadavků na dokument</u>	<u>18</u>
<u>4.1 Nová organizace využití pozemků a rozvoj území</u>	<u>18</u>
<u>4.2 Lokální systém ekologické stability, ochrany místních biotopů a přírodních útvarů</u>	<u>18</u>
<u>4.3 Cestní sítě zajišťující přirozené propojení obce s krajinou a sousedními obcemi včetně doprovodných prvků</u>	<u>19</u>

<u>5</u>	<u>Seznam akcí k rozvoji hospodářství obce</u>	<u>20</u>
<u>6</u>	<u>Seznam nejdůležitějších osvětových, kulturních a společenských akcí k podpoře realizace rozvojové strategického dokumentu</u>	<u>21</u>
<u>6.1</u>	<u>Kulturní a společenský život obce</u>	<u>21</u>
<u>6.2</u>	<u>Kronika</u>	<u>22</u>
<u>6.3</u>	<u>Informovanost občanů</u>	<u>22</u>
<u>6.4</u>	<u>Akce osvětové, kulturní, sportovní a sociální</u>	<u>22</u>
<u>6.5</u>	<u>Akce k zachování, obnově a rozšíření venkovské zástavby</u>	<u>22</u>
<u>7</u>	<u>Aproximativní stanovení nákladů na jednotlivé akce, návrh způsobu financování v jednotlivých letech realizace rozvojového strategického dokumentu se specifikací zdrojů, které zajistí obec, okres, a které jsou požadovány z jiných zdrojů</u>	<u>24</u>
<u>8</u>	<u>Další dokumentace, vyplývající z požadavků obce nebo místní pracovní skupiny. 25</u>	
<u>8.1</u>	<u>Cíl dokumentu</u>	<u>25</u>
<u>8.2</u>	<u>Zdroje financování</u>	<u>25</u>

ÚVOD

Rozvojový strategický dokument obce Kunějovice pro období let 2015 - 2020 je komplexní programový dokument, který formuluje strategii rozvoje celé komunity, jejího fungování i rozvoje celého území. Tato strategie musí být komplexní s důrazem na souvislosti a vzájemnou podporu navržených cílů a programů. Musí také respektovat a navázat na Strategický dokument rozvoje Plzeňského kraje. Strategický dokument je dlouhodobým dokumentem naznačujícím záměry obce na období minimálně pěti let, který se nemůže omezit pouze na jedno volební období zastupitelstva či na období platnosti územního plánu. V podstatě představuje jistou formu dohody o tom, čeho chce obec v nejbližším pětiletí dosáhnout a jak při tom hodlá postupovat. Nejedná se však o dokument neměnný, naopak musí být průběžně porovnáván se skutečností a aktualizován. Strategický dokument usiluje o dosažení rovnováhy mezi tím, co občané chtějí a tím, co je možné, rovnováhy mezi dalším rozvojem a ochranou stávajících přírodních, urbánních a kulturních hodnot.

Je zde deklarována vize obce, která je všeobecnou dohodou o budoucnosti. Na základě analýz definuje cíle obce a navrhuje konkrétní rozvojové projekty. Umožní tak lépe plánovat a dobře hospodařit s finančními prostředky rozpočtu obce, včetně účelného čerpání prostředků nejen z fondů EU.

Znamená to, že k jeho záměrům a prioritám bude přihlíženo při sestavování rozpočtu obce a programu investičních akcí. Rovněž tak územní plán a jeho změny by měly vycházet ze strategického dokumentu jako jistým způsobem nadřazeného dokumentu.

Strategický dokument umožní obci zejména:

- ✚ naplňovat dlouhodobé cíle a strategickou vizi obce
- ✚ rozhodovat v zastupitelstvu v širším koncepčním rámci
- ✚ koordinovat aktivity a zájmy různých subjektů působících v obci
- ✚ lépe prosazovat a chránit veřejný zájem
- ✚ kvalifikovaně formulovat další koncepční dokumenty
- ✚ stanovit priority investičního programu

Strategický dokument musí vycházet z analýzy současného stavu, zhodnotit silné a slabé stránky obce, její rozvojové příležitosti a identifikovat existující rizika.

Podkladem pro vznik strategického rozvojového dokumentu obce byl zpracovaný územní plán obce. Územní plán mj. stanoví uspořádání území a technického vybavení, stanovuje urbanistickou koncepci, řeší přípustné, nepřípustné a podmíněně přípustné funkční využití ploch, jejich uspořádání, určuje základní regulaci území a vymezuje hranice zastavitelného území obce.

Současně byly brány v potaz investiční záměry, potřeby obce a výhledové náměty, kterými se obec bude postupně zabývat a dle možností řešit.

1 CHARAKTERISTIKA OBCE

1.1 Poloha

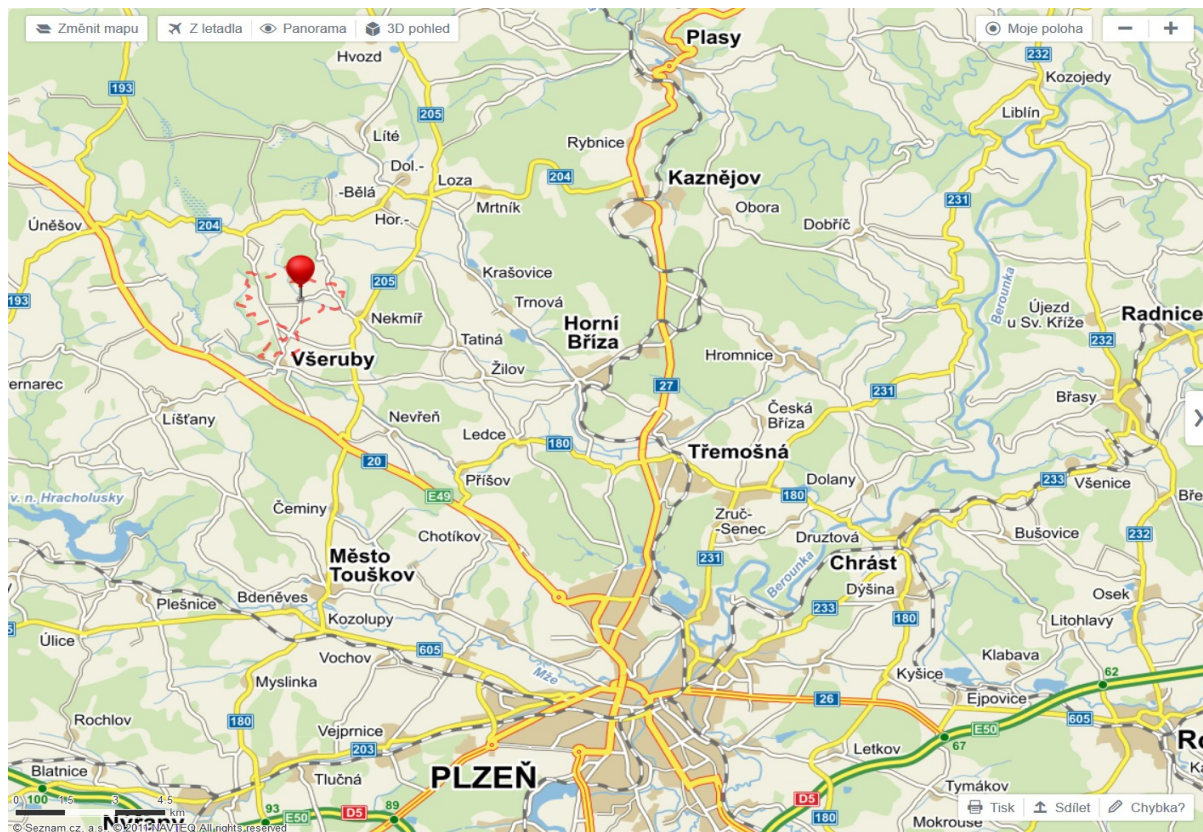
Obec se nachází v Plzeňském kraji v okrese Plzeň – sever asi 18 km severozápadním směrem od krajského města Plzně a asi 80 km západně od hlavního města Praha. Kunějovice jsou obec o rozloze 441 ha.

Kunějovice se nachází v provincii České Vysočiny (neboli Český Masív), dále obec spadá do Poberounské soustavy, v oblasti Plzeňské pahorkatiny do celku Plaská pahorkatina a podcelku Kaznějovská vrchovina.

Území protíná Nekmířský potok a nadmořská výška na území obce stoupá přibližně od 470 m. n. m. do 509 m. n. m. (Bukový Vrch).

První zmínku o obci lze nalézt v historických pramenech již v roce 1269.

Poloha obce



Zdroj: www.mapy.cz

1.2 Stručná historie obce

Kunějovice jsou původu velmi starého. Již roku 1269 se mluví o Miloslavu z Kunějovic. Později patřily k všerubskému panství a se Všemubami odkázány roku 1659 Vřesovcům. Když bylo panství bělské pro dluhy Vřesovců rozchváčeno, staly se Kunějovice samostatným panstvím (v rozsahu dřívějšího panství všerubského). V 90. letech 17. století byl postaven zámek (nyní „starý“). Kolem roku 1750 koupil Kunějovické panství Václav z Klenové a z Janovic, po němž je zdělila jeho dcera Marie Antonie, ovdovělá hraběnka z Vrtby. Ta provdala je Altvaterovi z Altvateru, jehož syn Václav prodal roku 1792 Kunějovice Josefu Rábovi. Potom je držela rodina Theumerova, snad až do roku 1883 (Josef Theumer, JUDr. v Praze).

Roku 1884 – 1887 držel velkostatek v Kunějovicích dr. Mašek, 1888 – 1893 po jeho smrti jeho manželka Marie Mašková, r. 1894 Antonín Suchý, 1895 Václav Novák, 1896 Marie Mašková, 1898 – 1901 Josef Jíra.

U Nekmíře (na Hájku) bývala ještě v posledním století hájovna, která patřila k Nekmíři.

K velkostatku patřila kaple sv. Anny a sv. Mikuláše, vystavěná r. 1738 a zbořená r. 1842, poněvadž prý tehdejší pán nelibě nesl, že lid mu chodí přes zahradu. Kaple byla veřejná a stála u starého zámku.

Nynější nový zámek byl údajně vystavěn asi před sto lety. V místech, kde stojí nyní konírny, stával pivovar (na 11 sudů) ještě před 50 lety. Na místě dnešní kovárny bylo vězení na místě garáže ratejna, kde bydlelo 5 i více rodin služebných v jediné místnosti. Ve starém zámku byly v přízemí kanceláře. Tam také se vyplácelo dubovou holí na lavici za roboty. V 1. poschodí bydlelo panstvo.

Na vsi před usedlostí č. 3 stávala zvonice, dřevěný sloup se stříškou, pod níž se houpal zvonek na „zouváku“. Když před několika roky spadla, pověšen obrázek sv. Anny (vzpomínka na bývalou kapli) i zvon na lípu před vraty velkostatku. Když byly lípy poraženy, umístěn zvon na „pastušce“.

1.3 Demografické údaje

Počet obyvatel

Obec má dle statistik k 1. 1. 2014 152 obyvatel, z toho tvoří 75 mužů a 77 žen. Průměrný věk obyvatel obce Kunějovice dosahuje bezmála 34 let. Aktuální počet obyvatel k 1. 1. 2016 je 185.

Tabulka č. 1: Počet obyvatel k 1. 1. 2014

Počet obyvatel k 1. 1. 2014			Průměrný věk k 1. 1. 2014		
Celkem	Muži	Ženy	Celkem	Muži	Ženy
152	75	77	34,9	36,3	33,6

Zdroj: www.czso.cz

V tabulce níže je zobrazen vývoj počtu obyvatel v obci od roku 2004. Zejména v posledních třech, čtyřech letech je zaznamenán výraznější nárůst počtu obyvatel v obci Kunějovice.

Tabulka č. 2: Vývoj počtu obyvatel

Rok	Počet obyvatel k 1.1.									
	2004	2005	2006	2007	2008	2009	2010	2011	2012	2013
Počet obyv.	124	117	122	129	131	130	129	130	138	147

Zdroj: www.czso.cz

Podrobněji je vývoj počtu obyvatel (narození, zemřelí, přistěhovalí, vystěhovalí, atd.) zachycen v tabulce uvedené níže. V posledních třech sledovaných letech zaznamenala obec nejvyšší migrační přírůstek a rovněž celkový přírůstek obyvatel. Tento nárůst je způsobem zejména vyšším počtem přistěhovalých obyvatel do obce.

Tabulka č. 3: Demografické údaje

Rok	Stav 1.1.	Narození	Zemřelí	Přistěhovalí	Vystěhovalí	Přírůstek přirozený	Přírůstek migrační	Přírůstek celkový
2004	124	2	3	-	6	-1	-6	-7
2005	117	-	-	7	2	-	5	5
2006	122	4	-	10	7	4	3	7
2007	129	3	1	4	4	2	-	2
2008	131	1	-	4	6	1	-2	-1

2009	130	-	3	3	1	-3	2	-1
2010	129	3	1	7	5	2	2	4
2011	130	2	2	9	1	-	8	8
2012	138	2	-	9	2	2	7	9
2013	147	-	2	11	4	-2	7	5

Zdroj: www.czso.cz

Nezaměstnanost

Z níže uvedené tabulky je patrné, že míra registrované nezaměstnanosti se ve sledovaném období pohybuje vysoce nad celorepublikovým průměrem. Ve srovnání s mírou registrované nezaměstnanosti v Plzeňském kraji i v okrese Plzeň – sever, se nezaměstnanost v obci pohybuje se ve sledovaném období vysoko nad průměrem. V roce 2011 byla nezaměstnanost v obci 17,1 %, tj. více jak dvojnásobná oproti průměru v ČR.

Tabulka č. 4: Míra nezaměstnanosti

Míra registrované nezaměstnanosti	2008	2009	2010	2011
Česká republika (průměr)	6,0	9,2	9,6	8,6
Okres Plzeň - sever	4,7	7,8	8,1	7,0
Kunějovice	11,4	20,0	18,6	17,1

Zdroj: www.czso.cz

Úroveň vzdělání

Dle výsledků sčítání lidu, bytů a domů (SLBD) z roku 2011 žilo v obci celkem 115 obyvatel starších 15 let. Z toho bylo celkem 31 osob se základním vzděláním včetně neukončeného, dále 58 osob se středním vzděláním vč. vyučení (bez maturity), 15 osob s úplným středním vzděláním, 3 osoby s vyšším odborným vzděláním a 3 vysokoškolsky vzdělané osoby.

Počet osob dojíždějících za prací

Dle výsledků SLBD realizovaného v roce 2011 je podíl vyjíždějících obyvatel za prací v poměru k zaměstnaným osobám na úrovni 40 %. Situace dokládá, že v obci je nedostatek pracovních míst a lidé tak musí za prací cestovat, nejčastěji do okolních obcí okresu (37 % z vyjíždějících osob), do jiného okresu kraje pak dokonce cestuje za prací okolo 52 % z vyjíždějících občanů obce.

Sociální situace

V obci žije většina obyvatel české národnosti, výjimku tvoří pouze celkem 3 obyvatelé ukrajinské národnosti (údaje ze sčítání lidu). Národnostní menšiny s podílem vyšším jak 10 % v obci nejsou. Tzv. sociálně vyloučené lokality se na území obce nenacházejí.

1.4 Dopravní obslužnost

Automobilové a jiné spojení s okolními obcemi zajišťují neoznačené místní komunikace II. a III. třídy a místní komunikace. Občané mají možnost využít autobusového

spojení díky ČSAD autobusy Plzeň. Obcí Kunějovice prochází modře značená turistická trasa (dále také viz Kapitola 4.3).

1.5 Společenský život v obci

Obec Kunějovice, respektive její občané a místní sportovní klub pořádají pro místní občany i občany z okolních obcí kulturní, společenské i sportovní akce (blíže viz kapitola 6.1).

1.6 Sportovní vyžití

V obci najdeme víceúčelové sportovní hřiště, které je využíváno na nohejbalové a fotbalové turnaje.

1.7 Podnikatelské subjekty na území obce a služby veřejnosti

Níže uvedená tabulka nám dává přehled o celkovém počtu podnikatelských subjektů působících na území obce Kunějovice. Údaje jsou platné k roku 2013.

Počet obyvatel v obci byl v roce 2013 roven 147. Z toho 24 % tvořili podnikatelé – fyzické osoby. V obci dále působí také subjekty v oblasti stravování a pohostinství, ubytování, dopravy a skladování, v oblasti velkoobchodu a maloobchodu, stavebnictví, zpracovatelském průmyslu, nebo zemědělství a lesnictví apod.

Tabulka č. 5: Přehled hospodářské činnosti

OBLAST	POČET SUBJEKTŮ
Zemědělství, lesnictví, rybářství	9
Zpracovatelský průmysl	1
Stavebnictví	11
Velkoobchod a maloobchod; opravy a údržba motorových vozidel	10
Doprava a skladování	1
Ubytování, stravování a pohostinství	2
Činnosti v oblasti nemovitostí	1
Profesní, vědecké a technické činnosti	1
Kulturní, zábavní a rekreační činnosti	2
Ostatní činnosti	3
Nezařazeno	3
Akciové společnosti - počet subjektů	0
Obchodní společnosti - počet subjektů	1
Podnikatelé - fyzické osoby - počet subjektů	36
Svobodná povolání - počet subjektů	6
Ostatní právní formy - počet subjektů	4
Počet subjektů bez zaměstnanců	14
Počet subj.s 1-9 zaměst.- mikropodniky	4
Počet subj.s 10-49 zaměst.- malé podniky	0
Počet subj.s 50-249 zaměst.- střed.podn.	0
Počet subj.s >249 zaměst.- velké podniky	0

Zdroj: www.risy.cz

1.8 Znak a vlajka obce

Obec nově vytváří svůj vlastní znak a vlajku.

2 ŘEŠENÍ KATASTRÁLNÍHO ÚZEMÍ OBCE S VYZNAČENÍM VEŠKERÝCH PLÁNOVANÝCH STAVEBNÍCH A HOSPODÁŘSKÝCH AKTIVIT OBCE, STÁTNÍCH, DRUŽSTEVNÍCH A SOUKROMÝCH PODNIKŮ A FIREM

2.1 Řešení katastrálního území obce Kunějovice

Jak již bylo zmíněno výše, obec Kunějovice se nachází v Plzeňském kraji přibližně 18 km severozápadně od centra krajského města Plzně. Z hlediska správního členění působí jako ORP (obec s rozšířenou působností) 18 km vzdálené Nýřany a spadá pod okres Plzeň – sever. Rozsah území řešeného územním plánem je dán správním územím obce o celkové výměře 441 ha. Pod obec spadá pouze osada Slatina na západě území.

Správní území obce Kunějovice disponuje velkým rozsahem zemědělské půdy (cca 337 ha), která zabírá více než tři čtvrtiny daného území, z toho 90 % tvoří orná půda. Lesní půdy jsou zastoupeny 16,3 % (tj. cca 72 ha) a nachází se především na severu a západě katastrálního území. Vodní plochy tvoří pouze nepatrnou část území a tvoří ji především rybník ležící na Nekmířském potoku.

Vymezené plochy zástavby v sídle a okolí dostatečně reaguje na aktuální potřebu nárůstu požadavků na další rozvoj obce jako celku. Velký důraz je kladen především na zapojení krajinných složek (zeleně) pronikajících i do zastavěného území. Doplnění zástavby je rovnoměrné, úměrné dosavadnímu urbanistickému kontextu.

Podrobné řešení katastrálního území je vymezeno v územním plánu a jeho grafické části.

2.2 SWOT ANALÝZA

Silné stránky

- ✚ Dobré dopravní vazby na větší sídla
- ✚ Možnosti ploch pro zástavbu
- ✚ Pozitivní demografická skladba
- ✚ Částečná nabídka zaměstnanosti v místě

Slabé stránky

- ✚ Nedostatečná vybavenost
- ✚ Narušená krajina zemědělskou činností

Příležitosti

- ✚ Rozvoj cestovního ruchu
- ✚ Aktivity pro mladou generaci
- ✚ Využití řady objektů pro sezónní ubytování a volnočasové aktivity komerčního charakteru
- ✚ Nabídky stavebních parcel
- ✚ Revitalizace krajiny, eliminace negativních přírodních vlivů, stabilizace jejích ekologických funkcí a její zatraktivnění
- ✚ Uchování a ochrana urbanisticky a architektonicky hodnotných enkláv, jejich využití pro turistický ruch

Hrozby

- ✚ Odchod mladých lidí
- ✚ Chátrání a opuštění stavebního fondu
- ✚ Splachy orné půdy, narušení ekologické stability
- ✚ Nedostatek volnočasových aktivit pro mladé

2.3 Vyznačení plánovaných stavebních a hospodářských aktivit obce

Počet obyvatel v obci dlouhodobě mírně klesá, nabídkou stavebních parcel se tento stav v posledních letech poněkud zmírnil. Plochy pro sport, rekreaci, možnosti rekreačního využití krajiny jsou dosti omezeny. Problematická je také ekologická stabilita krajiny. Výhodou obce je však její vazba na jižně položené Všeruby a zejména Plzeň. Tato vazba zajišťuje poměrně dobrou dostupnost v rámci vyjížděk za službami a do zaměstnání.

Při navrhování nových zastavitelných ploch byly vždy zohledňovány zásady ochrany zemědělského půdního fondu a pozemků určených k plnění funkce lesa, nové rozvojové plochy navazují na zástavbu. Nové zastavitelné plochy jsou vymezovány v návaznosti na již urbanizovaná území, tj. zastavěné nebo již vymezené zastavitelné plochy. Výjimku tvoří samostatná urbanistická enkláva v jižní části s přísnými podmínkami prostorové a plošné regulace a s cílem ponechání přírodního charakteru celé lokality.

Při stanovení podmínek využití území jsou posíleny retenční schopnosti území, revitalizacemi potočních niv jsou zajištěny migrační prostupnosti na tocích s ohledem na posílení biodiverzity a zvýšení protipovodňové ochrany.

Urbanistická koncepce a koncepce veřejné infrastruktury je stanovena tak, aby umožnila do budoucna odpovídající rozvoj obce. Vytváří se tím tak podmínky pro stabilizaci populace. V územním plánu jsou vymezeny nové zastavitelné plochy, přičemž jejich rozsah odráží potřeby obce korigované potenciálem rozvoje území. Jednotlivé funkční typy ploch mají stanoveny podmínky využití hlavní, přípustné, případně podmíněně přípustné a nepřípustné činnosti. Jsou stanoveny zásady věcné, časové koordinace, zejména se

zřetelem na ochranu krajinných hodnot území. Prvotní je v rozvojové ploše vždy vybudování veřejné technické a dopravní infrastruktury. Pro posílení významu hodnot v sídle jsou vymezeny plošně plochy veřejné, ochranné a izolační zeleně a zeleně přírodního charakteru, které kulturní hodnoty dotváří a přispívá tak k celkovému pozitivnímu obrazu sídel.

Ochrana kulturních hodnot charakterizovaných jako plochy k bydlení v rodinných domech – venkovské je zdůvodněna tím, že práva tato zástavba tvoří charakteristický rys typického urbanismu a tvoří samotnou podstatu sídelního uspořádání sídel.

V případě nezastaveného území respektuje územní plán přírodní hodnoty území, jsou stanoveny podmínky využití pro vymezené plochy vodní a vodohospodářské, zemědělské, lesní a přírodní. Na plochách neurbanizovaných je výstavba přípustná téměř výhradně k potřebě obhospodařování příslušného pozemku, případně spojena s nutností realizace technické či dopravní infrastruktury.

Obec neleží v rozvojové ose. Má jen velmi mírný růstový potenciál a to v rámci vlastní demografie. Určitým stimulem je nedaleká vazba na krajské město Plzeň. Rozsah ploch je vymezen ve větším rozsahu, než existuje reálná demografická potřeba obce. Nabízí se případná možnost nabídky bydlení pro obyvatelstvo, které bude pracovat například v Plzni. Tato dynamika je však omezena požadavky investic do dvou významných rozvojových ploch a také požadavky urbanistickými a prostorovými. Největší rozsah zástavby se koncentruje do sídla Kunějovice, a to zejména díky dobrému dopravnímu spojení a občanské vybavenosti. Část rozvojových ploch je vymezena v jižní části správního území se specifickými omezujícími podmínkami.

Zemědělství

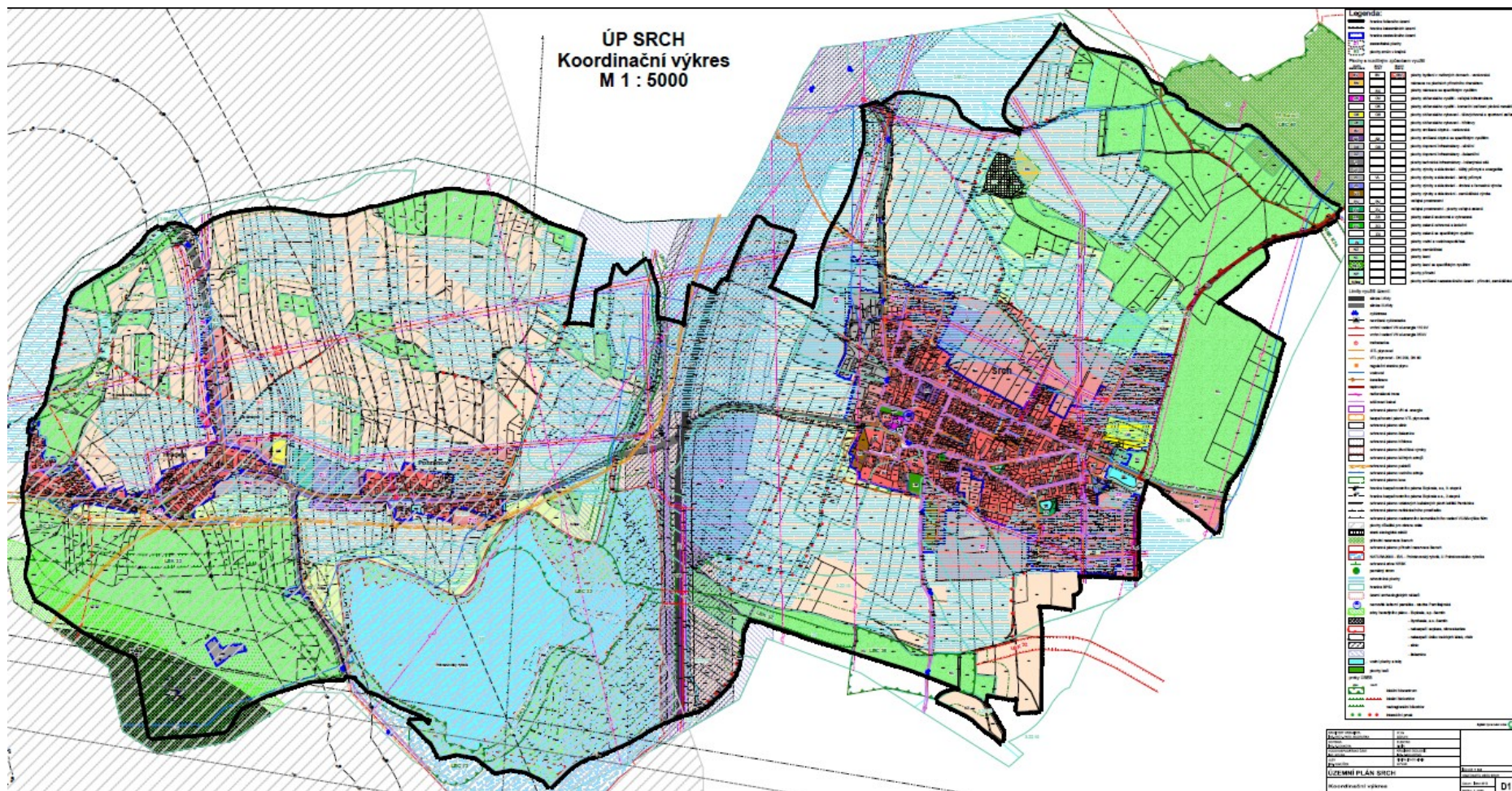
V obci hospodaří samostatně dva zemědělské subjekty.

Jiří Löwy obhospodařuje 380 ha půdy, Marek Ludvík cca 10 ha, obec hospodaří na 5 ha. Na svých plochách pěstují zejména obilniny, chovají skot, vepřový dobytek, ovce, kozy. V obci působí i další drobní chovatelé. Chovají např. koně, ryby, pštrosy.

Lesnictví

Celková katastrální plocha obce je 441 ha, velkou část území tvoří rozlehlé plochy zemědělské půdy, orná půda zabírá asi 70 %, lesy tvoří pouze 10 % katastru obce a vyskytují se především na okraji území. Na lesní půdě hospodaří jednak obec, také soukromé osoby: pan Zdeněk Petermann, JUDr. Vladimír Wopršálek a Jiří Löwy.

Územní plán obce



3 ZJEDNODUŠENÁ (SCHÉMATICKÁ) DOKUMENTACE ÚPRAV, OBNOVY, ADAPTACÍ A REKONSTRUKCÍ, EVENT. NAVRHOVANÝCH STAVEB JEDNOTLIVÝCH AKCÍ ROZVOJOVÉHO STRATEGICKÉHO DOKUMENTU

3.1 Objekty památkové hodnoty

V obci se nenachází žádné objekty památkové hodnoty.

3.2 Drobné lidové a sakrální architektury

Kaple sv. Anny v Kunějovicích

Jedná se malou kapli stojící na návsi, na pozemku p. č. 57. Kaple sv. Anny byla vybudována v roce 1936. V současné době byl rekonstruován venkovní plášť. Vnitřní stav kaple je nadále nevyhovující a pro jeho obnovu a záchranu je nutné provést další rekonstrukci.



Na katastrálním území obce se nachází ještě dvě drobné sakrální památky:

Smírčí kříž nad Všerubami



Pamětní kříž jižně od Zahrádky (pod lesem „Burná“)



3.3 Veřejné budovy občanské vybavenosti

Obec

Obecní úřad má sídlo na č. p. 28.

Kulturní dům

Kulturní dům se v obci nenachází. Veškeré kulturní akce se pořádají v prostorách zdejšího bývalého pohostinství a víceúčelového sportovního hřiště.

Školství

Škola se v obci nenachází. Děti nejčastěji dojíždí do nedaleké mateřské a základní školy ve Všerubech (3 km).

Místní knihovna

Obec ani žádný jiný subjekt neprovozuje knihovnu. Na obecním úřadu a přilehlých prostorách je možné využít veřejný internet.

Zdravotní péče

V obci Kunějovice se nenachází žádné zdravotnické zařízení ani ordinace praktického lékaře. Nejbližší zdravotnické zařízení, ordinace praktického, zubního a dětského lékaře je ve Všerubech.

Tělovýchovná a sportovní zařízení

V obci působí fotbalový klub FC Kunějovice. Členové fotbalového mužstva pravidelně pořádají nohejbalové, fotbalové a šipkové turnaje na místním víceúčelovém sportovním hřišti.



Společenské organizace v obci

Fotbalový klub Kunějovice



3.4 Technické památky

V obci se nenachází žádné technické památky.

3.5 Komunikace a komunikační plochy

V obci se nachází místní komunikace II. a III. třídy spojující Kunějovice s okolními obcemi. Vlakové spojení s okolními obcemi neexistuje. Hromadná osobní doprava je zajišťována ČSAD autobusy Plzeň a. s.

3.6 Vodní plochy a vodoteče

Na území obce Kunějovice se nachází pouze jediný vodní tok a jedna malá požární nádrž.

Nekmírský potok pramení ve vedlejším správním obvodu obce Zahradka. Potok protéká několika drobnými vodními nádržemi a tvoří levostranný přítok řeky Třemošná.

Jedinou větší vodní plochou je obecní rybník nacházející se v severozápadní části obce Kunějovice.

3.7 Energetické a telekomunikační sítě, objekty a opatření

Energetika

Zástavba je v řešeném území napojena na síť celkem třemi trafostanicemi. V rámci plánovaného rozšíření zastavitelných ploch není tato kapacita dostačující a je třeba přivést elektrickou energii k novým zastavitelným plochám za pomoci dalších trafostanic.

Plynofikace

Obec Kunějovice disponuje středotlakým plynovodem. Využití plynu je rovněž možné také pro nově navrhované zastavitelné plochy. Tyto plochy mohou využít zásobování plynem či tepla z externího zdroje.

3.8 Vodohospodářské objekty a objekty pro sběr a likvidaci odpadů

Vodovodní síť

Vzhledem k plánovanému rozšíření zastavitelného území je umožněno rozšířit také vodovodní síť pro nově plánované plochy. Není vyloučeno ani řešení individuálního

zásobování podzemními vodami u menších rozvojových ploch. V návrhu územního plánu je vymezena trasa vodovodu z lokality Slatina do obce Kunějovice podél propojující místní komunikace.

Kanalizace

Návrh územního plánu počítá s rozšířením kanalizační sítě pro plochy zastavěného území i pro plochy zastavitelné. Ve východní části obce Kunějovice je vymezena plocha pro výstavbu čistírny odpadních vod a zároveň koridor technické infrastruktury pro uložení kanalizačního přivaděče k čistírně odpadních vod v nedaleké obci Nekmíř.

Řešení odpadů v obci

V obci jsou vytvořena sběrná místa odpadů. Jedná se o stanoviště kontejnerů na tříděný sběr papíru, plastů a skla. Směsný komunální odpad (celkem 41 nádob) je svážen občanům buď v týdenních, čtrnáctidenních či měsíčních intervalech. Obec zajišťuje dvakrát do roka také svoz nebezpečného odpadu, několikrát ročně objemného odpadu. Obec nevyužívá služeb sběrného dvoru na území jiné obce. Zpětný odběr elektrozařízení zajišťuje smlouvená svozová firma. V obci je řešen sběr a nakládání s bioodpady a železem.

4 ZJEDNODUŠENÁ (SCHÉMATICKÁ) DOKUMENTACE ÚPRAV A OBNOVY KULTURNÍ KRAJINY V KATASTRU OBCE V ROZSAHU POŽADAVKŮ NA DOKUMENT

4.1 Nová organizace využití pozemků a rozvoj území

Rozvoj území vychází z přírodních hodnot území, kde jsou stanoveny podmínky využití pro vymezené plochy vodní a vodohospodářské, zemědělské, lesní a přírodní. Dále je vymezena také celá řada ploch pro z hlediska krajinných opatření pro zvyšování retenčních schopností území.

Na neurbanizovaných plochách je výstavba přípustná téměř výhradně k potřebě obhospodařování příslušného pozemku, případně spojena s nutností realizace technické či dopravní infrastruktury. Koncepce uspořádání krajiny zajišťuje její vyšší ekologickou stabilitu, eliminuje negativní přírodní i antropogenní vlivy a zvyšuje její vitalitu, atraktivitu a rekreační potenciál.

Vymezené plochy zástavby v sídle a okolí dostatečně reagují na aktuální potřebu nárůstu požadavků na další rozvoj obce jako celku. Velký důraz je kladen na zapojení krajinných složek (zejména zeleně) pronikajících i do zastavěného území. Rozvoj zástavby ve volné krajině je zcela potlačen, výjimku tvoří zástavba v jižní části správního území. Doplnění zástavby je rovnoměrné, úměrné dosavadnímu urbanistickému kontextu.

Rozvoj území je navržen poměrně konzervativním způsobem, rozvojové plochy se koncentrují zejména do sídla Skalky. Pro ostatní sídla je navržen rozsah zastavitelných ploch v menším rozsahu.

Nové stavby jsou přípustné, s převažujícím charakterem nepravidelného posazení na parcelu. Požadované je obdélníkové uspořádání půdorysu stavby. Celková urbanistická

koncepte je tak spíše doplněním koncepte již existující. Na území osady Slatina jsou nové stavby přípustné ve větších objemech i podlažnosti.

4.2 Lokální systém ekologické stability, ochrany místních biotopů a přírodních útvarů

Na základě vymezených hodnot je ochrana přírodních útvarů na území obce zajištěna následovným způsobem:

- ✚ Údolní partie Někmiřského potoka v severní části správního území. Část tohoto území je ochráněna tím, že v daném území nejsou vymezené plochy zástavby a také je posílena vymezením vodní plochy.
- ✚ Rokle pod židovským hřbitovem, nacházející se v jižní části správního území. Tato část katastrálního území je chráněna tím, že v daném území nejsou vymezené plochy pro zástavbu.

Další ochrana všech přírodních hodnot spočívá v tom, že návrh ploch orné půdy je na plochách smíšených nezastavěného území a na plochách zemědělských – trvalých travních porostů vyloučen.

- Významný vyhlídkový bod VB1 v krajině (Kunějovice – jih)
- Významný vyhlídkový bod VB2 v krajině (nad Kunějovicemi – sever)

Způsob ochrany: okolní plochy jsou ponechány neurbanizované.

V návrhu územního plánu nejsou vymezeny žádné plochy a prvky územního systému ekologické stability (ÚSES).

4.3 Cestní síť zajišťující přirozené propojení obce s krajinou a sousedními obcemi včetně doprovodných prvků

V zájmovém území je zastoupena silniční a hromadná doprava.

Železniční doprava

Řešeným územím neprochází žádná železniční trať.

Silniční doprava

Spojení s okolními obcemi zajišťují neoznačené místní komunikace II. až III. třídy.

Pěší a cyklisté

Řešeným územím prochází modře značená turistická trasa spojující Kunějovice s obcí Lhotka na severu a s obcí Všeruby z jižní strany.

Cyklotrasy daným územím neprochází. Nejbližší napojení na značenou cyklotrasu je možné v obci Všeruby.

Hromadná doprava

Hromadná doprava osob je zajišťována linkovými autobusy ČSAD autobusy Plzeň, a. s. V řešeném území se nachází tři autobusové zastávky umístěné na návsi a okraji obce.

5 SEZNAM AKCÍ K ROZVOJI HOSPODÁŘSTVÍ OBCE

Zastupitelstvo obce Kunějovice stanovilo několik nejdůležitějších akcí, které chce v období let 2015 – 2020 zrealizovat a přispět k rozvoji obce. Jedná se o následující:

- ✚ Hledání, objevování a obnovování místních kulturních a společenských tradic, zakládání nových tradic, které povedou k větší pospolitosti místních obyvatel.
- ✚ Podpora a realizace činností vedoucích ke zkvalitnění způsobu života v obci.
- ✚ Úprava a čistota veřejných prostranství a staveb, zlepšování občanské vybavenosti a technické infrastruktury včetně technických zařízení pro ochranu životního prostředí.
- ✚ Kvalitní péče o životní prostředí a krajinu kolem nás.
- ✚ Zajištění hospodářského, kulturního, společensko - sociálního zázemí v obci, dále pak kulturního a sportovního vyžití.
- ✚ Aktivní zapojení obyvatel do dění v obci.

6 SEZNAM NEJDŮLEŽITĚJŠÍCH OSVĚTOVÝCH, KULTURNÍCH A SPOLEČENSKÝCH AKCÍ K PODPOŘE REALIZACE ROZVOJOVÉ STRATEGICKÉHO DOKUMENTU

6.1 Kulturní a společenský život obce

Na pořádání kulturních, sportovních a sociálních akcích se podílejí sami občané. V obci funguje pouze jediný spolek, tj. místní fotbalový klub.

Z kulturních, společenských či sportovních akcí lze jmenovat následující:

- ✚ Šipkové turnaje
- ✚ Představení šermířů
- ✚ Dětské dny
- ✚ Zahájení školního roku
- ✚ Pyžamové bály
- ✚ Maškarní bály pro děti
- ✚ Maškarní bály pro dospělé
- ✚ Čert a Mikuláš
- ✚ Rozsvícení Vánočního stromku

- ✚ Silvestr a vítání nového roku
- ✚ Sraz rodáků
- ✚ Každoroční hlídání májky



6.2 Kronika

Obec si od listopadu roku 2011 vede svou vlastní kroniku. Ta je přístupná na stránkách obce nebo přímo na obecním úřadu.

6.3 Informovanost občanů

Obec má k dispozici webové stránky, které jsou pravidelně doplňovány a upravovány. Veškeré důležité informace jsou k nalezení také na úřední desce.

Na webových stránkách www.kunejovice.cz je možné zjistit aktuální informace o dění v obci, případně o konání akcí.

Obyvatelé obce mají možnost se zúčastnit veřejných zasedání zastupitelstva obce, která jsou každý měsíc.

6.4 Akce osvětové, kulturní, sportovní a sociální

- ✚ Podpora místních spolků a sdružení, aktivit občanů, sloužících ke kulturnímu, osvětovému a sportovnímu vyžití.
- ✚ Podpora mládeže v mimoškolní činnosti a jejich zapojení do komunitního života v obci.
- ✚ Zajištění funkčnosti internetových stránek, jejich aktualizace pro informovanost občanů.
- ✚ Šíření osvětové činnosti mezi občany o zlepšení vzhledu svých nemovitostí, zahrad a oplocení.
- ✚ Udržování tradic pro příští generace.

6.5 Akce k zachování, obnově a rozšíření venkovské zástavby

- ✚ Spolupracovat s okolními obcemi, vzájemně se informovat o jednotlivých aktivitách a nabídkách pro občany.
- ✚ Podpořit tvůrčí a podnikatelské aktivity občanů, které přinesou nové nápady a rozšíří možnost zaměstnání v obci a v nejbližším okolí.

7 APROXIMATIVNÍ STANOVENÍ NÁKLADŮ NA JEDNOTLIVÉ AKCE, NÁVRH ZPŮSOBU FINANCOVÁNÍ V JEDNOTLIVÝCH LETECH REALIZACE ROZVOJOVÉHO STRATEGICKÉHO DOKUMENTU SE SPECIFIKACÍ ZDROJŮ, KTERÉ ZAJISTÍ OBEC, OKRES, A KTERÉ JSOU POŽADOVÁNY Z JINÝCH ZDROJŮ

Rozvojový strategický dokument obce Kunějovice obsahuje výčet základních záměrů, které zastupitelstvo obce považuje za nezbytné realizovat v zájmu rozvoje obce. Předpokladem realizace většiny záměrů je využití dotací z fondu Evropské unie, národní dotační programy a krajské fondy.

a) Název: Stavební úpravy, obnova sakrální stavby - Kaple sv. Anny

Cíl: Oprava a celková rekonstrukce vnitřních prostor kapličky

Předpokládaný rozpočet: 650 000,- Kč

Předpokládaná doba ukončení realizace: rok 2019

Financování z: **MMR, vlastní zdroje**

b) Název: Rozšíření prvků dětského hřiště, budování místa odpočinku

Cíl: Rozšíření herních prvků dětem věkové skupiny 2 – 15 let

Předpokládaný rozpočet: 150 000,- Kč

Předpokládaná doba ukončení realizace: rok 2019/2020

Financování z: **vlastní zdroje, MMR ČR**

c) Název: Vybudování pergoly na víceúčelovém hřišti, výsadba nové zeleně, lavičky, odpadkové koše vč. zpevněných bet. ploch u DH

Cíl: Rozvoj pohybových a společenských aktivit, aktivního a pasivního odpočinku

Předpokládaný rozpočet: 220 000,- Kč

Předpokládaná doba ukončení realizace: rok 2019

Financování z: **MMR, vlastní zdroje**

d) Název: Pořízení nové střešní krytiny veřejné budovy - OÚ

Předpokládaný rozpočet: 1 000 000,- Kč

Předpokládaná doba ukončení realizace: rok 2019/2020

Financování z: **EU, MMR, vlastní zdroje**

e) Název: Obnova a rekonstrukce místních komunikací, zeleň

Předpokládaný rozpočet: 200 000,- (střed obce, prostranství u hasičské zbrojnice)

500 000,- (náměstíčko, náves obce)

300 000,- (rozšíření komunikace k č. p. 8)

Předpokládaná doba ukončení realizace: rok 2019

Financování z: **MMR ČR, PRV, FR DT PK, vlastní zdroje**

f) Název: Oplocení pozemku obecního úřadu

Předpokládaný rozpočet: 245 000,-

Předpokládaná doba ukončení realizace: rok 2019/2020

Financování z: **MMR ČR, vlastní zdroje**

g) Název: Rekonstrukce místnosti bývalého pohostinství

Předpokládaný rozpočet: 345 000,-

Předpokládaná doba ukončení realizace: rok 2019

Financování z: **MMR ČR, vlastní zdroje**

h) Název: Výměna kotle na tuhá paliva za dva plynové

Cíl: Ekologie vytápění, dušnost a polétavý prach

Předpokládaný rozpočet: 310 000 ,-

Financování z: **MMR ČR, vlastní zdroje**

i) Název: Dílna pro obec a jejího pracovníka (včetně vybavení)

Cíl: Vybavení pracovníka obce pro úklidové práce

Předpokládaný rozpočet: 50 000 ,-

Financování z: **MMR ČR, vlastní zdroje**

8 DALŠÍ DOKUMENTACE, VYPLÝVAJÍCÍ Z POŽADAVKŮ OBCE NEBO MÍSTNÍ PRACOVNÍ SKUPINY

8.1 Cíl dokumentu

- ✚ Hledání, objevování a obnovování místních kulturních a společenských tradic, zakládání tradic nových, které povedou k větší pospolitosti místních obyvatel. Podpora a realizace činností vedoucích ke zkvalitnění způsobu života v obci.
- ✚ Úpravy a čistota veřejných prostranství a staveb, zlepšování občanské vybavenosti a technické infrastruktury včetně technických zařízení pro ochranu životního prostředí.
- ✚ Zajištění hospodářského, kulturního, společensko - sociálního zázemí v obci, dále pak kulturního a sportovního vyžití.
- ✚ Aktivní zapojení obyvatel do dění v obci a její obnovy.

8.2 Zdroje financování

Mezi zásadní zdroje financování řadíme:

- ✚ **Pravidelné příjmy obecního rozpočtu:** Roční rozpočet obce bez započítání mimořádného příjmu z prodeje pozemků se pohybuje okolo dvou a půl milionu korun. Tyto příjmy je nutné směřovat zejména na základní opravu a údržbu obecního majetku – v omezené míře pak na investice, kde není možné využít dotací.
- ✚ **Dotční tituly:** Jedná se zejména o dotační tituly vypisované jednotlivými ministerstvy a Evropskou unií.
- ✚ **Jednorázové nesystémové dotace:** Nutno využít zejména na investice, kde není pravděpodobnost získání dotací z dotačních titulů.

ZÁVĚR

Rozvojový strategický dokument obce Kunějovice na období let 2015 - 2020 je vytvořen tak, aby odrážel potřeby obyvatel, přispíval k dalšímu rozvoji obce, zachoval její ráz pro budoucí generace a ohleduplně přistupoval k okolní krajině a přírodě vůbec.

Tento program je reálně splnitelný v delším časovém horizontu. Pro splnění projektů je hlavní podmínkou získání finančních prostředků a to z vlastních i dotačních programů. Tento plán není uzavřeným dokumentem. Je průběžně doplňován a aktualizován podle potřeb a finančních možností obce Kunějovice. Veškeré změny dokumentu budou projednávány v zastupitelstvu obce Kunějovice.

Rozvojový strategický dokument je základním podkladem pro plánování rozvoje obce na jednotlivá léta. Jde o závazný dokument pro zastupitelstvo obce a měněn může být pouze usnesením obecního zastupitelstva.
